

8

□ Vorobiov, Evgeny E

■ Zvjaginsev, Vadim

RUS Cup final (2.1)

[Beckers, Thomas]

D06

2577

2646

07.11.2008

1.d4 d5 2.c4 Sf6



1

Das ist der Zug, der allgemein als Eröffnungsfehler gilt, was aber nicht so ganz stimmt! 3.cxd5 c6

[3...Sxd5 4.Sf3



2

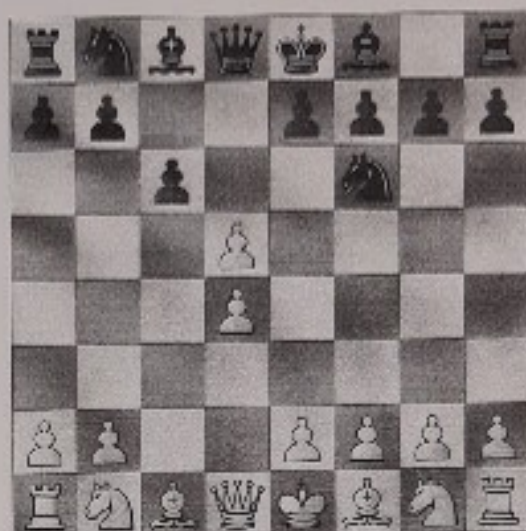
Hier folgt ein kurzer aber keineswegs vollständiger Abriss, was hier so gespielt wird.

A) 4...c6 5.e4 Sf6 6.Sc3 Da5

7.Ld2 Lg4;

B) 4...Lf5 5.Db3 (5.Sbd2 Sf6 6.Db3 Dc8 7.g3 c6 8.Lg2 Sbd7 9.0-0) 5...Sb6 6.Sc3 e6;

C) 4...g6 5.Sc3 Lg7 6.e4 Sxc3 7.bxc3 c5 Eine Zugumstellung in Grünfeldindisch.]



3

Hier kommt die Idee, gleich einen Bauern zu opfern, um die weiße Rochade zu zerstören und eine ruhige Stellung mit Kompensation zu haben. 4.dxc6 Sxc6 5.Sf3 e5



4

6.Sxe5 Sxe5 7.dxe5 Dxd1+ 8.Kxd1
Sg4



5

9.Ke1 Lc5 10.e3 Sxe5



6

Nun ist die weiße Rochade kaputt und
Schwarz hat einen Bauern geopfert.
Aber was hat Schwarz noch für diesen
Bauern bekommen? 11.Ld2 Lf5
12.Lc3 Sd3+ 13.Lxd3 Lxd3

(Diagramm 7)



7

Was hat Schwarz nun noch dazu
bekommen? Kann Schwarz hier auf
Sieg oder auf Remis spielen? Falls
Schwarz mit Remis zufrieden sein kann,
was wäre dann der sicherste Weg in
den Remishafen? Die Frage ist,
welche Figuren sollen zum Schluss
übrig bleiben? Dann habt ihr den
langfristigen Plan! 14.Sd2 f6 15.Sb3
Le7 16.Td1 La6

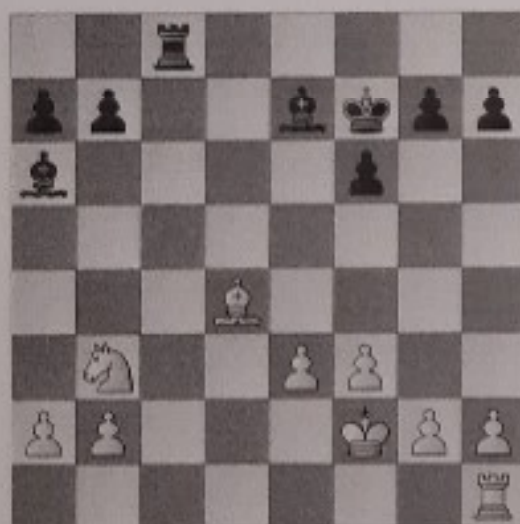


8

Nun muß Weiß erstmal Zeit aufwenden,
um seine Türme zu verbinden. 17.f3
Kf7 18.Kf2 Thd8 19.Td4



Weiß will die Türme verdoppeln. Das darf Schwarz nicht zulassen. Ohne seinen langfristigen Plan wäre Schwarz hier hilflos. Denn wenn du einen Bauern weniger hast, sollst du möglichst den Tausch von Figuren verhindern. **Txd4 20.Lxd4 Tc8**



Opfert Schwarz einen weiteren Bauern? 21.Tc1 b6 22.Txc8 Lxc8

(Diagramm 11)

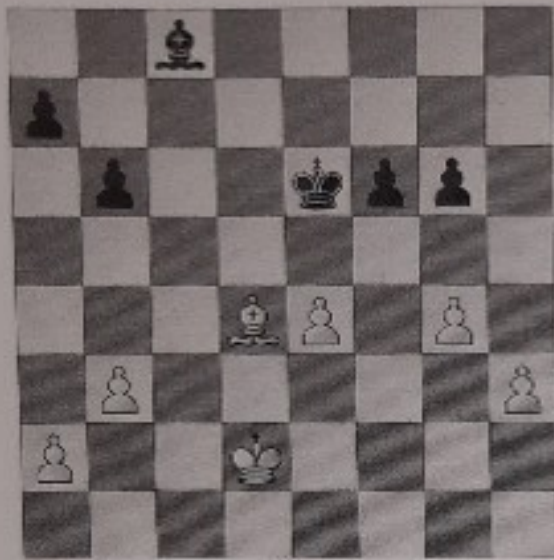


Welchen Trumpf hat Schwarz nun immer noch in der Hand? Wieso ist dieser Trumpf auch von der Bauernstruktur abhängig? 23.Sd2 Ke6 24.e4 g6 25.Ke3 h5 26.g4 hxg4 27.fxg4



Ist die Veränderung der weißen Bauernstruktur für den Plan wichtig?
Lf8 28.b3 Lh6+ 29.Kd3 Lf4 30.h3
Lxd2 31.Kxd2

(Diagramm 13)



13

Wie bezeichnet man nun die beiden
Läufer? Ist das nach g5 wirklich
Remis? Glaube nichts, sondern spiele
die Partie mit einem starken Gegner
mehrmals wirklich zu Ende! Bis Du das
Gefühl hast: ja, das ist tatsächlich
Remis! **g5**

$\frac{1}{2}-\frac{1}{2}$